

PLANO DE ATIVIDADES E
ORÇAMENTO DA EMPRESA
METROPOLITANA DE
ESTACIONAMENTO DA MAIA, EM
2023

Índice

Parte I	3
Órgãos Sociais	4
Áreas de Competências e atribuições	5
Modelo Organizacional	8
A importância de um estacionamento regulado	10
A EMEM de ontem e a EMEM de hoje	12
Fatores macroeconómicos nacionais que influenciam a elaboração do presente documento	14
Objetivos base	15
Via pública	15
Parque	16
Mobilidade	16
Gestão e tecnologia	17
As pessoas	18
Políticas de gestão de RH	19
Responsabilidade social e corporativa	19
Parte II	20
Relatório do Órgão de Gestão	21
Notas explicativas sobre o orçamento proposto	23
Pressupostos	24
Planos de Base	26
Rendimentos	26
Outros Rendimentos e Ganhos	27
Gastos e Investimentos	29
Investimentos com ativos	29
Fornecimentos e Serviços Externos	30
Gastos com Pessoal	31
Outros Gastos e Perdas	32
Mapa Resumo	33

Planos Técnicos	34
Orçamento Prestação Serviços e Rendimentos Suplementares	35
Orçamento de Gastos e Perdas de Financiamento e Juros e Dividendos e Outros Rendimentos Similares	36
Orçamento de Investimentos	37
Orçamento de Compras	39
Orçamento de Fornecimentos e Serviços Externos	40
Orçamento de Pessoal	41
Orçamento de Estado	42
Orçamento de Outros Gastos e Perdas	43
Orçamento de Tesouraria	44
Demonstração de Resultados Previsionais	45
Balanço Previsional	46
Parte III	48
Plano Plurianual	49
Investimentos Previstos	49
Compromissos Plurianuais Assumidos	52
Parte IV	54
Encerramento	55

Parte I

Órgãos Sociais

Assembleia Geral

António Domingos da Silva Tiago - Presidente

Marisa Gisela Soares das Neves – Secretária

Conselho de Administração

Mário Nuno Alves de Sousa Neves - Presidente

Maria Alexandra Leite Silva Teles de Menezes – Primeira Vogal

Ângelo Augusto Santos Oliveira – Segundo Vogal

Revisor Oficial de Contas

Esteves, Pinho & Associados, SROC – Sociedade

Luís Manuel Moura Esteves, Dr. – ROC

Áreas de Competências e atribuições

A Empresa Metropolitana de Estacionamento da Maia, EM, doravante designada por EMEM, é uma pessoa coletiva de direito privado, com natureza empresarial, sob a forma de entidade empresarial local, dotada de autonomia administrativa, financeira e patrimonial, sob tutela e superintendência da Câmara Municipal da Maia.

A EMEM, é uma empresa que visa a gestão de serviços de interesse geral e a promoção do desenvolvimento local, tendo como objeto social a prestação de serviços de interesse geral no âmbito do desenvolvimento, gestão e exploração de soluções de mobilidade urbana, as quais incluem a promoção e gestão do estacionamento público urbano à superfície ou em estruturas executadas no solo ou no subsolo, a fiscalização do estacionamento público urbano e serviços associados.

Para efeitos da prossecução dos objetivos definidos, foram ainda delegadas as seguintes atribuições, previstas estatutariamente:

- A promoção e gestão de estacionamento público urbano;
- A fiscalização, nos termos previstos na alínea d) do n.º 1 e na alínea c) do n.º 3 do no artigo 5.º do Decreto Lei n.º 44/2005, de 23 de fevereiro, alterado pela Lei n.º 72/2013, de 3 de setembro, e pelo Decreto-Lei n.º 146/2014, de 9 de outubro e no Decreto Lei n.º 107/2018, de 29 de novembro, do cumprimento das disposições do Código da Estrada e demais legislação complementar, bem como, dos regulamentos e posturas municipais relativos à regulação e fiscalização do estacionamento nas vias e espaços públicos, dentro das localidades, para além dos destinados a parques ou zonas de estacionamento, quer fora das localidades, neste caso desde que estejam sob jurisdição municipal. Estas são

as normas que em concreto definem que a competência de fiscalização do cumprimento das normas do Código da Estrada e legislação complementar incumbe às Câmaras Municipais, nas vias sob a respetiva jurisdição, sendo tal competência exercida através do pessoal de empresas públicas municipais;

- A instrução e decisão de procedimentos contraordenacionais rodoviários por infrações leves relativas a estacionamento proibido, indevido ou abusivo nos parques ou zonas de estacionamento, vias e demais espaços públicos quer dentro das localidades, quer fora das localidades, desde que estejam sob jurisdição municipal, incluindo a aplicação de coimas e custas, ao abrigo do disposto no Decreto Lei n.º 107/2018, de 29 de novembro;
- Elaboração ou promoção de estudos e projetos de mobilidade e estacionamento que lhe sejam confiados pela Câmara Municipal da Maia;
- A promoção das obras de construção de parques de estacionamento e a instalação de equipamentos destinados a disciplinar o estacionamento na via pública, bem como a respetiva exploração;
- A execução de medidas e ações necessárias à conservação e manutenção das instalações e equipamentos próprios ou postos ao seu cuidado;
- A aquisição dos bens, equipamentos e direitos a eles relativos, necessários às atividades sociais da empresa, bem assim como, a organização e atualização do cadastro desses bens;
- promoção de estudos com a finalidade da aplicação de novas tecnologias e métodos de exploração do estacionamento;

- Promoção de medidas que incentivem a mobilidade elétrica, através de condições de estacionamento e estacionamento que lhe sejam confiadas pela Câmara Municipal da Maia;
- Exercer as competências que lhe forem delegadas pela Câmara Municipal da Maia em matéria de transportes públicos;
- Exercer todas as atividades que lhe venham a ser cometidas pela Câmara Municipal da Maia e que se mostrem compatíveis com o objeto social da empresa.

Modelo Organizacional

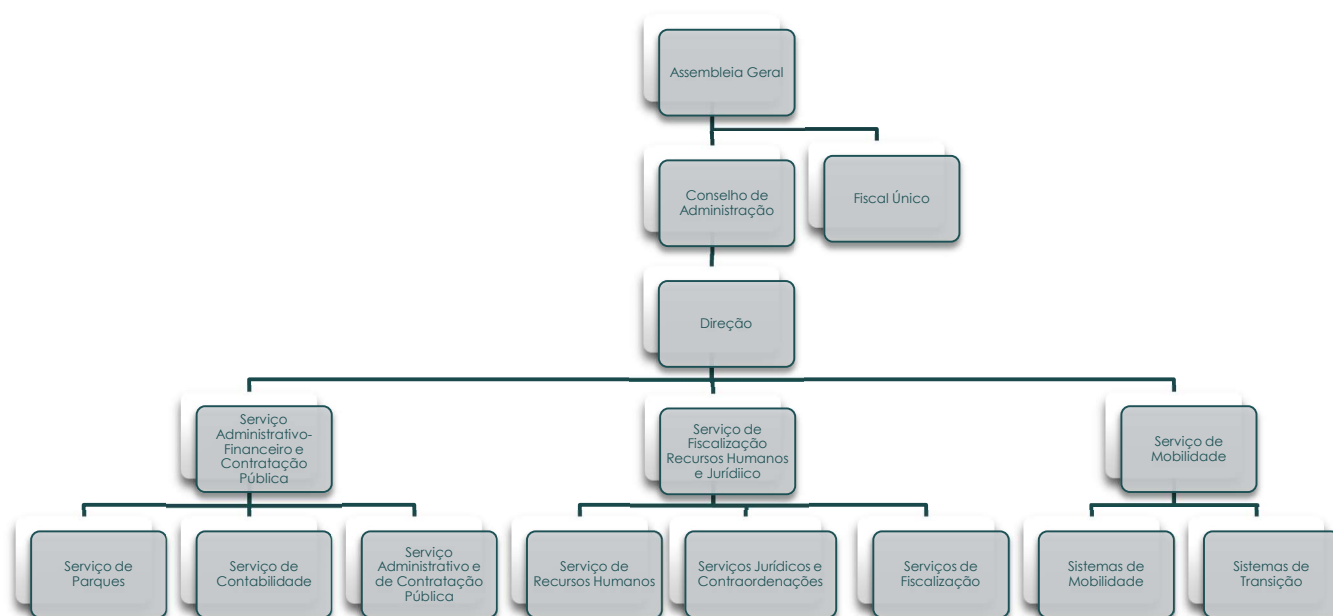


Figura 1 - Organograma da EMEM

São órgãos da EMEM a Assembleia Geral, o Conselho de Administração e o Fiscal Único.

Assembleia Geral

A Assembleia Geral é constituída pelo representante da Câmara Municipal da Maia, único acionista. É a este órgão que cabe definir as orientações anuais para a empresa.

Conselho de Administração

O Conselho de Administração é o órgão executivo da EMEM e é composto por um presidente e o máximo de dois vogais, eleitos pela Assembleia Geral, que designa o respetivo presidente.

Fiscal Único

O Fiscal Único, é obrigatoriamente um revisor oficial de contas ou uma sociedade de revisores oficiais de contas designado pela Assembleia Municipal da Maia, sob proposta da Câmara Municipal da Maia.

É o órgão responsável pelo controlo da legalidade, da regularidade e da boa gestão financeira e patrimonial da EMEM.

A EMEM,EM

O ano de 2022, inicia-se com a tomada de posse de um novo Conselho de Administração e o lançamento de um novo desafio pelo acionista, no que à mobilidade urbana diz respeito.

Embora presente no objeto social da EMEM,EM e tendo a mesma já introduzido mecanismos de apoio à mobilidade, nomeadamente no que à introdução de aplicações móveis desde 2006 ou a adoção de meios de transporte mais suaves, como sendo as bicicletas elétricas da fiscalização, apenas em 2022 foi possível orientar de forma mais presente a empresa para estas questões.

O presente documento é reflexo da importância desta temática para a EMEM,EM.

A importância de um estacionamento regulado

A sociedade mudou, arrasto da alteração de mentalidades mais incisiva sobre o dia de hoje e se por um lado, existe uma maior preocupação do o mundo que nos rodeia, por outro lado e agravada pelo distanciamento que proporcionam as redes sociais e pelo isolamento social dos últimos anos, voltada muito para si própria, ignorando muitas vezes quem está ao lado. A eficiente regulação do estacionamento é essencial à boa convivência numa era em que a natureza social do Homem dá lugar a realidades virtuais e diálogos artificiais através de um qualquer aparelho, vazio de sentimentos. As gerações que emergem, facilmente esquecem que do outro lado da imagem que lhes é projetada está um outro ser humano. Mais do que nunca é

essencial estabelecer e fazer respeitar as regras de convivência em sociedade.

Um alvéolo de estacionamento é aparentemente algo inócuo. São apenas duas linhas brancas que demarcam um espaço e que se multiplicam ao longo de um qualquer arruamento. No entanto, quando um bem é escasso, como será o caso do espaço de estacionamento, facilmente se podem criar conflitos.

Regular um espaço que é de todos para que todos o possam usar é uma medida aplicada em todas as cidades de média ou grande dimensão no mundo, um recurso que protege os moradores e que defende o comércio local, dando a oportunidade de todos usufruírem dos recursos disponíveis, gerando rotatividade e dinâmica à cidade.

O estacionamento é um grande fator de *stress* das sociedades, mas mais importante que tudo, é que este, quando desregulado, transforma as cidades para pior.

A missão da EMEM é garantir o acesso ao estacionamento a todos, por forma a que, o automóvel não seja a nossa primeira opção, mas ainda assim, quando realmente necessário, estejam criadas condições para que seja uma opção.

A EMEM de ontem e a EMEM de hoje

Os últimos anos têm sido absolutamente transcendentais para a EMEM, não somente pelas novas realidades socioeconómicas que transformaram o mundo, mas também porque obrigou à reestruturação da empresa em função das novas competências que lhe foram atribuídas.

Para além da fiscalização em toda a área municipal, no que às infrações leves do Código da Estrada diz respeito, é desde 2020 também competência da EMEM a instrução e decisão sobre essas mesmas infrações, provenientes da Polícia de Segurança Pública, Guarda Nacional Republicana e Polícia Municipal, processo anteriormente assegurado pela Autoridade Nacional de Segurança Rodoviária.

O DL 107/2018 de 29 de novembro, para além de prever uma maior abrangência na fiscalização, visa ainda atribuir às entidades, às quais é confiada essa competência, a correspondente receita.

O esforço dos serviços da EMEM, no sentido de corresponder às expectativas depositadas pelo seu acionista tem sido enorme considerando a recente e ainda frágil estrutura.

Ainda, sem ter sido possível a implementação plena de todo o procedimento, pois apresenta-se dependente da disponibilidade da ANSR e Autoridade Tributária, para resolução de acessos a fim de concluir a operacionalização de todo o processo, é possível afirmar que a Maia em grande parte por força dos avanços técnicos da EMEM,EM estará entre os municípios mais evoluídos no que concerne à regulação do estacionamento.

A EMEM de amanhã

Em reconhecimento da capacidade de resposta da EMEM,EM, foi no corrente ano lançado mais um desafio, que endereça competências na

conceção, dimensionamento e gestão dos sistemas de Mobilidade. Estas novas competências consolidam o percurso histórico de crescimento sustentável da empresa, que agregou competências técnicas em redor de uma estrutura de serviços comuns consolidada em redor da atividade fundacional – o Estacionamento.

Desde 2020, a EMEM, EM assumiu uma segunda atividade – Contraordenações, Instrução e Decisão – que veio a constituir um segundo eixo de receitas e importante fator de crescimento da empresa.

O desafio que agora se coloca à EMEM, EM, de se constituir como um centro de inteligência e pensamento de gestão e ordenação do Espaço Público em geral, e da Mobilidade em particular, afigura-se como o reconhecimento da prestação da EMEM,EM, ao serviço do Município, das Populações e como fator de distinção dos serviços públicos prestados.

De entre as obrigações a EMEM,EM assume como dever, realça-se a promoção de contributos para a mobilidade sustentável, a descarbonização urbana, a disponibilização de serviços públicos inclusivos, a consolidação do conceito de “Cidade Cooperativa”, a otimização do espaço público, a proposta de sistemas de mobilidade eficazes, a promoção de iniciativas de valorização e de integração das redes de serviços público

Fatores macroeconómicos nacionais que influenciam a elaboração do presente documento

Macroeconomia Nacional

Portugal e o resto do mundo enfrentam atualmente, resultado do conflito gerado pela invasão da Rússia do território da Ucrânia, lança toda uma incerteza quanto aos tempos vindouros.

Fazendo-se já sentir o peso do conflito armado, quer a nível da inflação, com o conseqüente agravamento nos gastos das famílias em empresas quer a nível de condicionalismos na execução de projetos por força da dificuldade em obtenção de bens. O contexto de incerteza não favorece, um exercício de previsões com elevado grau de confiança,

Conclusão

Embora a realidade socioeconómica do momento seja pouco favorável às empresas, as projeções no presente documento e que a seguir se apresenta, foram fundamentadas na evolução económica deste último ano, conjugados com o desempenho verificado nos meses de janeiro a agosto de 2022, considerando ainda a nova realidade quanto à atividade da EMEM e os objetivos traçados em termos de prestação do serviço público a que se propôs.

Objetivos Base

Por forma a dar continuidade à cultura de incremento do valor gerado e da prestação do serviço público, a EMEM em contexto de acentuada expansão da sua atividade, definiu objetivos sustentados numa postura de continuada inovação de processos e modernização tecnológica integrados e intercomunicantes.

Via Pública

A EMEM, anseia ir de encontro às necessidades dos utilizadores do estacionamento, garantindo a maior equidade possível no acesso a este recurso, sem nunca deixar de privilegiar a sua organização.

Reflexo disso mesmo é a nova redação do Regulamento Geral de Estacionamento e Parqueamento do Concelho da Maia em aprovação, proposta pela EMEM e submetida a consulta pública, ajustando a oferta de estacionamento às necessidades de quem o procura, garantindo a igualdade de oportunidades.

Parque

O Parque Central da Maia, conta já com mais de 20 anos de serviço ao público, e embora a EMEM,EM tenha procedido ao longo dos anos a obras de reparação sempre que se mostrou necessário, é chegada a hora de uma intervenção de maior volume, passando por uma requalificação do espaço. Este será um projeto conjunto entre as duas entidades que gerem aquele espaço, EMEM,EM e Espaço Municipal, EM. Em simultâneo está ainda em curso a modernização do sistema de gestão do estacionamento do mesmo espaço, ação esta que deverá estar concluída em 2023.

Mobilidade

A gestão do espaço público das cidades configura, simultaneamente, um fator crítico de desenvolvimento social assim como de risco latente.

A crescente concentração populacional nas cidades, a proliferação de serviços públicos de excelência, a exaustão do espaço público alocado a esses serviços, a pressão contínua para a descarbonização, os objetivos de qualidade de vida a proporcionar às populações e a matriz de interdependências institucionais (sociais, administrativas e regulatórias), confere à gestão da Mobilidade local uma natureza estratégica.

Os incontornáveis conceitos de intermodalidade, desmaterialização da oferta de mobilidade, humanização do espaço público, oferta integrada de transportes, informação ao público, entre outros, revestem-se de ampliada importância no município da Maia.

As circunstâncias distintivas do município da Maia no planeamento das ações que concorrem para a eficiência dos sistemas de mobilidade, são:

- A multimodalidade da rede de transportes: aeroporto, ferrovia pesada, metro, rede de transporte público rodoviário, rede de autoestradas, rede de micromobilidade;
- o posicionamento histórico do município na liderança do desempenho ambiental e em matéria de sustentabilidade;
- a ambição do Plano de Mobilidade Urbana Sustentável do Concelho da Maia, revisto em 2022;
- a delegação de competências na Área Metropolitana do Porto (AMP), em matéria de transporte público;
- a previsível entrada em vigor da nova rede de transporte público rodoviário, desenhada pela AMP, em 2023;
- o Plano de expansão da rede de metro ligeiro;
- A rede e a participação no capital da STCP;

Pela capacidade de impacto em outras áreas, o desempenho dos sistemas locais de mobilidade têm ainda relevante convergência com os resultados na Educação, Ação Social, Economia, Segurança e Inovação, pelo que esta nova competência corporativa, encerra uma responsabilidade acrescida, ao serviço público que tem vindo a prestar nas atividades mais históricas.

Gestão e Tecnologia

A modernização tecnológica é uma preocupação constante em qualquer empresa que pretende trilhar o caminho certo para uma gestão cada vez mais eficaz. Ainda em 2022 a EMEM realizou investimento na área da TI, munindo-se de ferramentas que possibilitem defender-se dos cada vez mais frequentes ataques cibernéticos às empresas.

A sustentabilidade ambiental é também ponto de reflexão para uma EMEM que ambiciona um futuro pleno para as gerações vindouras. Com enfoque nessa finalidade, será implementada, uma solução de gestão documental e desmaterialização de processos nos serviços administrativos da EMEM.

As Pessoas

A área da Comunicação tem merecido menor ênfase na EMEM. Por forma a contrariar esta tendência, a empresa foi dotada de recursos que permitem que a reorganização dos serviços seja mais eficaz. À semelhança do que acontece com TI, também a comunicação entre pessoas é uma preocupação constante e conducente a um trabalho de excelência.

A alteração da imagem gráfica da EMEM,EM foi impulsionadora de uma reformulação do Portal da EMEM, que no entanto ainda não satisfaz e, será alvo de intervenção de fundo, pretendendo-se mais interativo, e possibilitando ao público o recurso a esta ferramenta, como forma de gestão do seu dia-a-dia.

Apesar de a EMEM ser uma empresa de referência no setor, frequentemente consultada pelas congéneres, a imagem que o cidadão comum tem da sua atividade, tem um longo caminho a percorrer para se situar onde pretendemos, fruto do tipo de atividade a que se dedica. Uma vez que a parte mais visível da sua atuação é a fiscalização na rua, com a emissão de coimas, é fácil ser esquecida a outra face da moeda, de cumplicidade com a cidade e os seus utentes, promovendo com a sua atuação uma maior qualidade de vida a quem mora, trabalha e visita o Município, possibilitando a rotatividade de estacionamento para que seja possível vir ao centro e disciplinando o estacionamento, prevenindo e corrigindo comportamento abusivos que criem constrangimentos no trânsito.

Também à comunicação interna será dada particular atenção no sentido de promover o sentimento de orgulho e pertença dos Colaboradores para com a empresa.

Políticas de gestão de RH

Na gestão de Recursos Humanos a formação será o catalisador da mudança pretendida na EMEM, com vista ao aumento da profissionalização que os novos desafios exigem. Começando pelo desenvolvimento da Equipa, com foco na reaproximação e na construção de valores comuns, com o objetivo de promover uma cultura orientada para as soluções, a responsabilidade e a autonomia, passando pelo desenvolvimento de competências de comunicação

eficaz, para promoção de atitudes e comportamentos facilitadores da relação com os utentes, contribuindo assim para que todos os contatos sejam uma oportunidade de melhorar a imagem da EMEM junto do grande público.

A comunicação, a partilha de ideias e tarefas, o trabalho em equipa e o reconhecimento com a implementação de um prémio de desempenho, serão pilares para uma boa organização das equipas, que permita posicionar a empresa para o sucesso através de colaboradores felizes, motivados e dedicados ao sucesso da organização.

Responsabilidade Social e Corporativa

A sustentabilidade da EMEM é uma preocupação constante, por isso o seu crescimento tem sido gradual e sedimentado, não correndo o risco de incorporar novas competências sem um profundo prévio estudo de impacto das mesmas de forma a garantir que dispõe de meios e capacidade de proporcionar a resposta pretendida e que tudo aquilo que ao longo dos seus mais de 20 anos foi construído não é posto em causa.

O biénio 2020/2021, provou que a EMEM é capaz de muito mais. A adversidade, teve um efeito revelador da consciência social e integradora em sociedade.

A consciencialização de que uma empresa municipal, tem um papel social que vai muito para além de cumprir os propósitos para os quais foi criada, devendo ser uma referência em todos os tipos de atuação empresarial, com uma ética impoluta, é uma companhia assídua que guia a atuação diária e é conducente ao compromisso para o futuro.

Parte II

Relatório do Órgão de Gestão

A Empresa Metropolitana de Estacionamento da Maia, E.M., vem no presente documento e seus anexos, proceder à explanação dos rendimentos e gastos perspectivados para o exercício económico de 2023.

Habitualmente, nesta exposição são tidos em conta fatores intrínsecos, como a experiência adquirida ao longo da existência da empresa e que se baseia em dados estatísticos e factos ocorridos no passado, que permitem assim uma maior previsibilidade e ainda, fatores externos inevitáveis e alheios à vontade da empresa.

No momento de elaboração do presente documento, ainda decorre o conflito armado que resulta da invasão da Rússia no território da Ucrânia, cujas consequências para o resto do mundo, com um enorme impacto mundial a nível económico. Tratando-se de um conflito envolvendo potências nucleares, o impacto é ainda maior e as incertezas quanto ao futuro, poderão ser enormes.

O Conselho de Administração, optou por elaborar o presente documento com uma visão conservadora e prudente relativamente à evolução do contexto dos fatores de produção (inflação, incerteza dos canais de fornecimento, procura instável e afetada pelo trabalho domiciliário e eventual reincidência pandémica), mas sem considerar qualquer cenário de catástrofe bélica ou sanitária.

Quanto à ação da empresa junto do utente, e no que concerne à ação fiscalizadora, que será aquela que maior visibilidade tem atualmente para o exterior, mantêm-se inalterados, os princípios basilares que determinam a atuação da empresa. Privilegiando uma ação pedagógica sobre uma ação penalizadora, a EMEM tenta promover um equilíbrio sustentado na oferta de estacionamento, procurando taxar áreas de maior procura como efeito dissuasor ao estacionamento de

longa duração, garantindo assim o acesso equilibrado de todos mas, ciente de que quem trabalha nas zonas centrais também recorre ao estacionamento, a EMEM procura garantir a existência de áreas livres, junto às zonas de estacionamento de duração limitada.

A EMEM, rege-se por princípios de crescimento sustentado, adotando políticas de rentabilização dos meios que dispõe em função de uma diminuição da despesa.

Notas explicativas sobre o orçamento proposto

Organigrama do documento

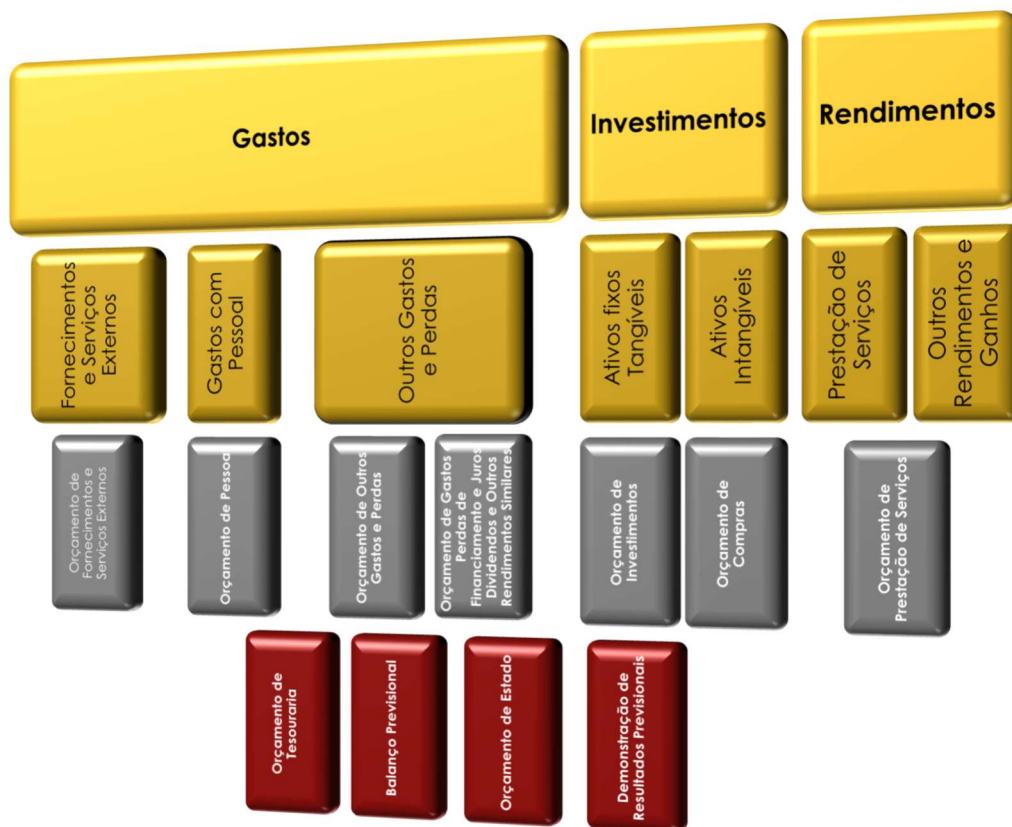


Figura 2 - Estrutura do Plano de Atividades

Pressupostos

O presente documento previsional, é elaborado na premissa de que as propostas do Contrato Programa em apreciação do Executivo Municipal, serão aprovadas. Para o efeito, foram contabilizados os gastos inerentes ao referido documento.

Ainda, e de forma a poder ser efetuada uma melhor apreciação, para além dos valores previstos para o período em apreço, é ainda efetuada uma comparação com os valores executados para 2022, o que permitirá proceder a uma diferenciação entre os dois períodos, fazendo uma reflexão dos fatores de mudança.

Todos os gastos são alvo de um controlo exaustivo, sendo que, neste quadrante, somente serão levadas a efeito as despesas atinentes ao cumprimento do objeto social e à manutenção da empresa, concretizadas após elevada ponderação, e que se apresentam como incontornáveis, para o melhor desempenho das funções da empresa e da satisfação dos interesses dos destinatários do exercício das mesmas, apresentam-se como imprescindíveis.

É ainda visada a atualização dos salários dos colaboradores da EMEM,EM como forma mitigadora, dos efeitos da inflação tomada como referência o valor apresentado pelo INE para o mês de agosto de 2022.

Quanto aos rendimentos, foi efetuada uma projeção dos realizados em 2022, ajustados a uma perspetiva cautelosa dos procedimentos ainda em curso.

Planos de Base

Rendimentos

A projeção dos rendimentos foi efetuada de forma algo cautelosa, tendo sempre presente que se desconhece o impacto que o conflito no leste da Europa terá no período em apreço. Assim, para efeitos de estimativa das receitas a obter provenientes do Parque Central da Maia e Zonas de Estacionamento de Duração Limitada procedeu-se ao apuro das receitas realizadas no período compreendido entre janeiro e agosto, e projetou-se este resultado para 12 meses, aplicando as devidas correções sempre que se justifique, mas que serão devidamente evidenciadas na apreciação das rubricas.

Quanto ao processo contraordenacional o cálculo foi efetuado tendo como base a atividade fiscalizadora do ano de 2022.

Códigos			Designação	Valores em Euros	Valores em Euros	Valores em Euros	Notas
Classe	Conta	Sub-Conta		Orçado 2023	Orçado 2022	Executado 2022	
7			Rendimentos				
	2		Prestações de Serviços				
		1	Parque de Estacionamento	198 000,00	225 250,00	185 233,38	a)
			Apuro Rotativos (a)	48 000,00	32 525,00	45 321,64	
			Avenças Mensais (b)	150 000,00	136 750,00	139 911,74	
			Contrato Programa	0,00	55 975,00	0,00	
		2	Estacionamento à Superfície	760 471,00	648 478,52	677 326,20	b)
			Apuro dos Parcometros (f)	219 000,00	221 000,00	208 440,32	
			Aplicações Móveis(f)	82 000,00	43 800,00	78 100,96	
			Lugares Privativos	33 810,00	25 359,00	23 319,80	
			Receita de Processo Contraordenacional	425 661,00	358 319,52	367 465,12	
		3	Zonas de Estacionamento de Duração Limitada	2 030,00	2 715,00	1 932,42	c)
			Cartões de Residente (h)	2 030,00	2 715,00	1 932,42	
		5	Serviços Secundários	222 959,00	202 013,86	53 434,00	d)
			Custas Administrativas - Decisão e execução	222 959,00	202 013,86	53 434,00	
Total				1 183 460,00	1 078 457,38	917 926,00	

Notas explicativas:

a) – (conta 721) – Parque de Estacionamento – Ao contrário do que sucedeu no documento proposto para 2022, não foram considerados quaisquer rendimentos provenientes da Contrato-programa proposto à Câmara Municipal da Maia. Assim, e se forem apreciados os rendimentos linha-a-linha, verifica-se um crescendo nos rendimentos previstos para o Parque Central da Maia.

b) – (conta 722) – Estacionamento à Superfície – Antecipa-se um aumento bastante relevante dos rendimentos provenientes da

exploração do estacionamento à superfície. Muito embora seja expectável o crescimento da globalidade das sub-rúbricas aqui incluídas, com exceção dos rendimentos provenientes de parcometros, em detrimento da utilização das aplicações móveis, é no entanto, mais relevante a receita proveniente do processo contraordenacional. À semelhança dos restantes rendimentos, o Processo Contraordenacional foi estimado, sobre os valores executados entre janeiro e Agosto de 2022, com projeção até 31 de dezembro. Esta atividade, atualmente depende da atividade fiscalizadora da EMEM,EM, da Polícia Municipal da Maia, e ainda, da Polícia de Segurança Pública e Guarda Nacional Republicana a operar no território da Maia. Por observância neste ano de 2022, do comportamento dos infratores, contabilizou-se ainda nesta rúbrica os agravamentos às coimas, consequentes do não pagamento voluntário das mesmas.

c) – (conta 725) – Serviços Secundários. Contemplam-se nesta rúbrica, serviços que, embora devidos à EMEM, não são o resultado da aplicação direta do seu objeto social. Neste âmbito, foram contempladas nesta rúbrica as receitas administrativas e legais (custas administrativas) da aplicação do processo contraordenacional.

Outros Rendimentos e Ganhos

Classe	Códigos		Designação	Valores em Euros	Valores em Euros	Valores em Euros
	Conta	Sub-conta		Orçado 2023	Orçado 2022	Executado 2022
7	5	2	Subs. Exploração De Estado Outros Entes Públicos IEFP	5 146,00	0,00	3 726,00
7	6	2	Reversões De perdas por imparidade Clientes	0,00	0,00	0,00
7	8	1	Outros rendimentos e ganhos Rendimentos Suplementares			
		2	Descontos Pomto Pagamento	0,00	0,00	0,00
		3	Recuperação de Dívidas a Receber	0,00	0,00	0,00
		8	Outros	0,00	0,00	7,40
			Subtotal	5 146,00	0,00	7,40
			Total de Outros Rendimentos e Ganhos	5 146,00	0,00	3 733,40
7	9	1	Juros, dividendos e outros rendimentos similares Juros Obtidos			
		1	De Depósitos	750,00	40,00	15,08
			Subtotal	750,00	40,00	15,08
			Total de Juros, dividendos e outros rendimentos similares	750,00	40,00	15,08
			Total de Outros Rendimentos	5 896,00	40,00	3 748,48

Notas explicativas:

No que respeita aos rendimentos provenientes de subsídios à exploração, é previsto o rendimento proveniente do subsídio atribuído pelo IEFP por força de contrato de estágio profissional. Quanto a reversões e rendimentos suplementares, não se prevê qualquer valor, apresentando uma variação negativa de 100% (cem por cento) face à projeção do corrente ano.

Apresenta-se uma variação dos juros de depósitos, resultante da atualização de taxas.

Gastos e Investimentos

Investimento com Ativos

Códigos		Designação	Valores em Euros Orçado 2023	Valores em Euros Orçado 2022	Valores em Euros Executado 2022	Notas
conta	Sub-conta					
Classe	Sub-conta					
4		Investimentos				
	3	Activos Fixos Tangíveis				
	2	Edifícios e outras construções	20 000,00	30 000,00	0,00	a)
		Obras Gerais	20 000,00	30 000,00	0,00	
	3	Equipamento Básico	37 500,00	32 500,00	0,00	b)
		Sistema de controlo de Parque	37 500,00	32 500,00	0,00	
		Parcómetros	0,00	0,00	0,00	
	4	Equipamento de Transporte	7 000,00	22 000,00	0,00	
	5	Equipamento Administrativo	0,00	0,00	0,00	
		Equipamento Informático		0,00	0,00	
	7	Outros Activos Fixos Tangíveis	0,00	0,00	0,00	
	4	Activos Intangíveis				
	3	Programas de computador	5 000,00	5 000,00	0,00	c)
		Outro Software	5 000,00	5 000,00	0,00	
	6	Outros Activos Intangíveis	0,00	0,00	0,00	
Subtotal			69 500,00	89 500,00	0,00	
Total de Investimentos			69 500,00	89 500,00	0,00	

Notas explicativas:

a) (conta 432) – Investimentos em Edifícios e Outras Construções – Conjetura-se a realização de obras de requalificação do Parque Central da Maia e de pintura e remarcação de pavimentos na via pública, mais especificamente a pintura e/ou reforço de alvéolos de estacionamento em zona de estacionamento de duração limitada.

b)(conta 433) – Investimento em Equipamento Básico – Tendo em conta que os equipamentos de gestão do estacionamento do Parque Central da Maia, já contam com mais de 20 anos de operacionalidade, foi encetado um procedimento de contratação pública para substituição do mesmo, no entanto esta é uma ação em várias fases, transpondo-se para 2023, responsabilidades de investimento.

Com foco na dotação da EMEM,EM de recursos de mobilidade mais sustentável, é projetada a substituição das obsoletas scooters por novos motociclos elétricos de apoio à fiscalização.

c) – (conta 443) – Programas de Computador – Por forma a permitir uma

maior gestão do tempo dos recursos humanos, foi prevista a aquisição de uma plataforma de gestão documental, que visa essencialmente, uma maior agilização e eficácia de processos.

Fornecimentos e Serviços Externos

Códigos		Designação	Valores em Euros		
Classe	Conta Sub-conta		Orçado 2023	Orçado 2022	Executado 2022
6		Gastos			
	2	Fornecimentos e Serviços Externos			
	1	Subcontratos	48 245,00	49 965,00	16 461,68 a)
	2	Serviços Especializados			b)
	1	Trabalhos Especializados	127 680,00	109 470,00	89 026,12
	2	Publicidade e Propaganda	1 000,00	1 500,00	0,00
	3	Vigilância e Segurança	0,00	0,00	0,00
	4	Honorários	1 000,00	500,00	0,00
	5	Comissões (PayPay+CTT+ViaVerde+SIBS)	18 000,00	18 000,00	12 089,28
	6	Conservação e Manutenção	16 000,00	29 500,00	1 381,60
	7	Serviços Bancários (Santan+NovoBanco+millennium+cg)	3 000,00	3 000,00	2 398,86
	8	Outros	500,00	500,00	0,00
	3	Materiais			c)
	1	Ferramentas e Utensílios Desgaste Rápido	16 000,00	19 800,00	9 206,76
	2	Livros e Documentação Técnica	150,00	150,00	0,00
	3	Material de Escritório	14 000,00	10 500,00	9 914,54
	4	Artigos para Oferta	500,00	500,00	0,00
	8	Outros	500,00	500,00	295,56
	4	Energia e Fluidos			d)
	1	Electricidade	42 000,00	36 000,00	0,00
	2	Combustíveis	7 500,00	4 075,00	4 164,00
	3	Água	1 000,00	1 200,00	666,50
	8	Outros			
	5	Deslocações, estadas e transportes			e)
	1	Deslocações e estadas	1 000,00	1 000,00	414,80
	2	Transporte do pessoal			
	3	Transporte de mercadorias			
	8	Outros			
	6	Serviços Diversos			f)
	1	Rendas e Alugueres	32 513,00	12 000,00	4 205,26
	2	Comunicações	74 500,00	73 385,00	56 065,42
	3	Seguros	5 000,00	5 000,00	2 585,76
	4	Royalties			
	5	Contencioso e Notariado	606,00	3 274,32	1 268,00
	6	Despesas de Representação	0,00	1 800,00	0,00
	7	Limpeza, Higiene e Conforto	1 500,00	1 500,00	694,76
	8	Outros Serviços	500,00	500,00	0,00
		Subtotal	412 694,00	383 619,32	210 838,90
		Total de Fornecimento e Serviços Externos	412 694,00	383 619,32	210 838,90

Notas explicativas:

a) – (conta 621) – Subcontratos – Constata-se uma ligeira diminuição destes gastos, devido sobretudo ao ajuste aos valores gastos em 2022.

b) – (conta 622) – Serviços Especializados – Nesta conta verifica-se um aumento dos gastos, cuja diferenciação provém maioritariamente da eventual aplicação do novo contrato programa a ser celebrado entre a EMEM e a Câmara Municipal da Maia, bem como, contratação de serviços de apoio à gestão. Ainda na conta 622, vaticina-se um gasto em projetos de mobilidade, fruto da nova vertente da EMEM,EM.

A conta 624 Honorários é reforçada com um pequeno valor por cautela, pois a terceira fase da Instrução e decisão ainda permanece no seu início e poderá ser necessário o recurso a agente de execução.

c) - (conta 623) Materiais - Também na rubrica de materiais é notória uma pequena redução nos gastos, pois foi considerado que não existirão gastos de aquisição de peças para o sistema de gestão do Parque Central da Maia, pois estará abrangido por garantia.

d) - (conta 624) – Energia e Fluídos – Esta rubrica sofre um incremento substancial, por aplicação do contrato programa proposto e a ser celebrado entre a Câmara Municipal da Maia e a EMEM.

e) – (conta 625) – Deslocações e Estadas – É prevista uma pequena verba para eventuais deslocações ao abrigo da atividade da empresa.

f) - (conta 626) – Serviços Diversos – Em Serviços Diversos, vaticina-se um aumento proveniente sobretudo em rendas e alugueres.

Gastos com Pessoal

Códigos			Designação	Valores em Euros	Valores em Euros	Valores em Euros
Classe	Conta	Sub-conta		Orçado 2023	Orçado 2022	Executado 2022
6	3		Gastos com Pessoal			
		1	Remunerações dos Órgãos Sociais	51 719,00	42 455,51	40 390,98
			Órgão Social - Administrador (salario+despes	43 157,63	35 212,73	33 130,20
			Subsídios de Natal	3 596,47	2 934,39	2 934,39
			Subsídios de Férias	3 596,47	2 934,39	2 934,39
			Subsídios de Refeição - Isento (tickets refeição)	1 368,00	1 374,00	1 392,00
		2	Remunerações do Pessoal	338 490,00	303 103,92	262 955,20
			Pessoal do Quadro			297 103,56
			Premio	23 040,00	24 960,00	0,00
			Subsídios de Refeição - Isento (tickets refeição)	34 200,00	34 350,00	27 000,00
			Subsídios de Refeição - Não Isento	0,00	0,00	0,00
			Subsídios de Natal	28 207,00	25 258,66	24 758,63
			Subsídios de Férias	28 207,00	25 258,66	24 758,63
			Subsídio de Noturno	9 038,00	8 216,02	8 216,02
			Trabalho Extraordinário			
			Prémio de assiduidade			
		5	Encargos sobre Remunerações			
			Segurança Social	113 366,00	101 621,21	85 425,77
			ACSS	7 282,00	8 424,00	6 808,80
			Fundo de compensação	95,00	1 187,92	36,76
		6	Seguros de Acidentes de Trabalho e doenças profissionais			
			Seguros de Acidentes de Trabalho	8 468,00	6 500,00	6 048,66
		8	Outros gastos com o Pessoal			
			Assistência a cursos dentro e fora da Empresa	1 000,00	1 000,00	0,00
			Medicina no Trabalho	1 000,00	600,00	708,64
			Hig.Seg. Trabalho e Outros	2 140,00	1 900,00	1 325,00
			Fardas	2 000,00	1 000,00	2 150,50
			Seguro de Saúde	15 000,00	15 000,00	12 140,54
			Subtotal	663 252,00	600 835,90	502 724,13
			Total de Gastos com Pessoal	663 252,00	600 835,90	502 724,13

Notas explicativas:

Os gastos com pessoal foram alvo de um incremento, devido entre outros fatores, à atualização salarial dos colaboradores, como forma de possibilitar a manutenção do poder de compra dos mesmos, face ao valor indicado pelo INE em agosto para a taxa de inflação.

As restantes rubricas são indexadas à variação das remunerações exceto as correspondentes ao Seguros de acidentes de trabalho que foi também incrementada, para fazer face às alterações propostas e na rubrica de Outros gastos com o Pessoal, mantêm-se na globalidade os valores de 2022.

Outros Gastos e Perdas

Códigos			Designação	Valores em Euros	Valores em Euros	Valores em Euros
Classe	Conta	Sub-conta		Orçado 2023	Orçado 2022	Executado 2022
6	8		Outros Gastos e Perdas			
	1		Impostos			
		2	Impostos Indirectos			
			Imposto de Selo	75,00	100,00	40,22
			Imposto sobre Transportes Rodoviários	600,00	1 000,00	359,46
		3	Taxas	150,00	100,00	4 227,74
	3		Dividas incobráveis			0,00
	8		Outros			
		1	Correções relativas a exerc.anteriores	0,00	0,00	1 566,00
		2	Donativos	1 000,00	1 000,00	1 000,00
		8	Outros não especificados			
			Protocolo CMM - Pedido Isenção	59 173,00	0,00	45 896,30
			Encargos Profissionais dos Advogados	3 213,00	0,00	0,00
			Subtotal	64 211,00	2 200,00	53 089,72
			Total de Outros Gastos e Perdas	64 211,00	2 200,00	53 089,72
	9		Gastos e perdas de Financiamento			
		8	Outros Gastos e perdas de financiamento			
		8	Outros	0,00	0,00	0,00
			Subtotal	0,00	0,00	0,00
			Total de Outros Gastos e Perdas de Financiamento	0,00	0,00	0,00
			Total de Outros Gastos e Perdas	64 211,00	2 200,00	53 089,72

Notas explicativas:

(conta 68) – Outros Gastos e Perdas – No documento em apreço é apresentado o gasto correspondente à participação da EMEM,EM, contrariamente à opção de não inclusão no ano transato, pois não é estimável a assinatura de novo Contrato-programa, ou ainda se o mesmo irá suprimir tal obrigação.

São ainda previstos Encargos Profissionais dos Advogados, adotando assim a postura da sua acionista quanto à matéria em apreço.

Mapa Resumo

Consequência da aplicação dos valores provisionados para 2023, apresenta-se 1 189 356,00€ (um milhão, cento e oitenta e nove mil, trezentos e cinquenta e seis euros) em rendimentos, com uma variação na ordem dos 10,28 pontos percentuais face ao estimado no ano transato e de 1 209 657,00€ (um milhão, duzentos e nove mil, seiscentos e cinquenta e sete euros) em gastos, com uma variação de 12,41 pontos percentuais face ao proposto para 2022.

Receita	Valor em Euros 2023	Valor em Euros 2022	Variação %	Despesa	Valor em Euros 2023	Valor em Euros 2022	Variação %
Total de Rendimentos	1 189 356,00	1 078 497,38	10,28%	Total de Investimentos	69 500,00	89 500,00	-22,35%
				Total de Gastos	1 140 157,00	986 655,22	15,56%
Subtotal	1 189 356,00	1 078 497,38	10,28%	Subtotal	1 209 657,00	1 076 155,22	12,41%

Embora aparentemente o fluxo ente pagamentos e recebimentos seja um valor negativo, tendo em conta que os investimentos são contabilizados apenas na sua amortização de 2023, o resultado previsto é de 20 401,04€ (vinte mil, quatrocentos e um euros e quatro cêntimos).

Planos Técnicos

Orçamento de Prestação de Serviços e Rendimentos Suplementares

Descritivo	Valores em Euros 2023
Rendimentos:	
Prestação de Serviços	
Estacionamento de Duração Limitada	336 840,00
Processo contraordenacional (isentos)	425 661,00
Custas Administ. Decisão e execução (isentos)	222 959,00
Parque de Estacionamento	198 000,00
Rendimentos Suplementares	
Cedência de Energia	0,00
Cedência de Água	0,00
Subtotal	1 183 460,00
IVA Liquidado	
IVA 23% Liquidado	123 013,20
IVA 6% Liquidado	0,00
Subtotal	123 013,20
Total Geral	1 306 473,20
Recebimentos:	
Cobranças	1 306 473,20
Activos:	
Dívidas de Clientes	0,00

OBS: Clientes liquidam a pronto todos os documentos emitidos

Orçamento de Gastos e Perdas de Financiamento e Juros Dividendos e Outros Rendimentos Similares

Descritivo	Valores em Euros 2023
Rendimentos:	
Juros, dividendos e outros rendimentos similares	
Juros Obtidos Depósitos	750,00
Subtotal	750,00
Gastos e perdas de financiamento:	
	0,00
Subtotal	0,00
Recebimentos:	
Juros Obtidos Depósitos	750,00
Pagamentos:	
	0,00
Subtotal	750,00
Total Geral	750,00

Orçamento de Investimentos

Descritivo	Valores em Euros 2023
Investimento	
Activos Intangíveis	
Programa de Computador e Outros	5 000,00
Total Activos Intangíveis	5 000,00
Activos Fixos Tangíveis	
Edifícios e Outras Construções	20 000,00
Equipamento Básico	37 500,00
Equipamento Transporte	7 000,00
Total Activos Fixos Tangíveis	64 500,00
Gastos	
Activos Fixos Tangíveis	
Depreciações do Exercício (só meio ano)	6 248,78
Depreciações do Exercício - Equipamento Básico	10 469,42 a)
Depreciações do Exercício – Equipamento Administ.	227,50 b)
Depreciações do Exercício - Equipamento Transporte	1 750,00 c)
Depreciações do Exercício - De Edifícios e outras Construções	2 239,36 d)
Depreciações do Exercício - Outros Ativos fixos tangíveis	0,00 f)
Activos Intangíveis	
Depreciações do Exercício (só meio ano)	136,76
Depreciações de Programas de Computadores	1 803,26 e)
Total de Gastos	22 875,08
Pagamentos	
Activos fixos tangíveis	64 500,00
Activos intangíveis	5 000,00
Activos	
Activos fixos tangíveis	64 500,00
Activos intangíveis	5 000,00
Depreciações Acumuladas de Exercícios Anteriores	353 577,65
Depreciações Acumuladas do Exercício	22 875,08
Total de Depreciações	376 452,73

- a) Equipamento básico: depreciações em curso $(5.781,92€ + 37.500,00€ \times 12,5\%) = 10.469,42€$
- b) Equipamento administrativo: depreciações em curso (227,50 €)
- c) Equipamento de Transporte: depreciações em curso $(7.000,00€ \times 25\% = 1.750,00€)$
- d) Edifícios e outras construções: depreciações em curso $= (239,36€ + 20.000,00€ \times 10\%) = 2.239,36€$
- e) Programas de Computadores: depreciações em curso $= (136,76€ + 5.000,00€ \times 33,33\%) = 1.803,26€$
- f) Outros Ativos Fixos Tangíveis : depreciações em curso = (0, 00€)

Orçamento de Compras

Descrição	Valores em Euros 2023
Despesas	
Compras	69 500,00
IVA Dedutível	15 985,00
Total da Despesa	85 485,00
Pagamentos	
Pagamentos a Fornecedores	78 361,25
Passivo	
Dividas a Fornecedores	7 123,75

OBS: O pagamento é efetuado a fornecedores no prazo máximo de 30 dias.

Orçamento de Fornecimento e Serviços Externos

Descritivo	Valores em Euros 2023
Fornecimentos e Serviços Externos	
Diversos	412 694,00
<hr/>	
Subtotal	412 694,00
<hr/>	
IVA Dedutível	
Taxa 6%	69,00
Taxa 23% a)	63 329,35
<hr/>	
Subtotal	63 398,35
<hr/>	
Total	476 092,35
<hr/>	
Pagamentos	436 417,99
Passivo	
Dividas a Fornecedores	39 674,36

- a) Considerado o valor global, subtraído dos itens sem IVA dedutível, dos Isentos e IVA diferente de 23%.

OBS: O pagamento é efetuado a fornecedores no prazo máximo de 30 dias.

Orçamento de Pessoal

Descritivo	Valores em Euros 2023
Gastos com Pessoal	
Remuneração Base + Prémios	477 333,00
Subsídios de Alimentação	35 568,00
ACSS	7 282,00
Encargos (TSU+Fundo Compensação)	113 461,00
Higiene Segurança Trabalho + Cabazes (IVA 23%)	2 140,00
Medicina no Trabalho (IVA 6%)	1 000,00
Assistência Cursos dentro e fora da empresa (Isento)	1 000,00
Seguro de Acidentes de Trabalho	8 468,00
Seguro Saúde Pessoal	15 000,00
Fardamento (IVA 23%)	2 000,00
Total da Despesa Com Pessoal	663 252,00
Pagamentos:	
Remunerações Líquidas	403 114,41
IRS (a)	57 279,96
Encargos (TSU+Fundo Compensação)	165 967,63
Seguros	23 468,00
Fardamento	2 460,00
Outros Gastos com o Pessoal	4 692,20
ACSS	7 282,00
Passivo	
<u>Outras Contribuições</u>	
ACSS	7 282,00
<u>Imposto s/Rendimento e Encargos Sociais</u>	
IRS	57 279,96
Encargos Sociais (TSU+Fundo Compensação)	165 967,63
<u>Estado - Activo</u>	
IVA	1 012,20
Total Estado	222 235,39

(a) Considerada a taxa média IRS de 12% sobre o total de salários.

Orçamento de Estado

Descriçivo	Valores em Euros 2023
Pagamentos ao Estado	
IVA	
IVA Liquidado (Taxa normal)	123 013,20
IVA Liquidado (Taxa reduzida)	0,00
Subtotal	123 013,20
IVA Dedutível - Compras	15 985,00
IVA Dedutível - Fornecedores e Serviços Externos	63 398,35
IVA Dedutível - Gastos c/ Pessoal	1 012,20
IVA Dedutível - Outros Gastos e Perdas	13 609,79
Subtotal	94 005,34
Total IVA	29 007,86
IRS	57 279,96
Segurança social+Fundo Compensação	165 967,63
IRC	5 922,88
Subtotal	258 178,33
Recebimentos do Estado	
Subsidio IEFP - estágio	5 146,00
Subtotal	5 146,00
Pagamentos ao Estado	221 253,52
Dívidas ao Estado	31 778,81

Orçamento de Outros Gastos e Perdas

Descritivo	Valores em Euros 2023
Gastos:	
Outros Gastos e Perdas	
Donativos - Isento de IVA	1 000,00
Encargos Prof. Ord.Advogados - Isento de IVA	3 213,00
Protocolo Câmara Municipal da Maia - IVA tx normal	59 173,00
Outros - isento iva	0,00
IVA - Dedutível (Protocolo CMM) - pedido de isenção	13 609,79
Subtotal	76 995,79
Pagamentos:	
Pagamentos (C.M.M. - C.C.D. - Ordem adv.)	76 995,79
Subtotal	76 995,79

OBS: Todos estes pagamentos são efetuados a pronto

Orçamento de Tesouraria

Descritivo	Valores em Euros 2023
Recebimentos	
Clientes - Saldo Anterior	1 051,78
Clientes - Vendas no Período (Taxa Normal)	657 853,20
Clientes - Vendas no Período (Isento)	648 620,00
Outros rendimentos e ganhos (Taxa Normal)	0,00
Outros rendimentos e ganhos (Isentos)	0,00
Juros, Dividendos e Outros rendimentos similares	750,00
Total de Recebimentos	1 308 274,98
Pagamentos	
Fornecedores Compras - Período Anterior	6 967,54
Fornecedores Compras – Período	78 361,25
Fornecimentos e Serviços Externos	436 417,99
Outros Gastos e Perdas	76 995,79
Gastos e Perdas de Financiamento	0,00
Impostos	825,00
Estado – Saldo do Período Anterior	71 310,46
Estado - Saldo do Período	221 253,52
Gastos com Pessoal	441 016,61
Total de Pagamentos	1 333 148,16
Saldo	-24 873,18
Saldo Inicial	759 800,15
Saldo Final	734 926,97

Demonstração de Resultados Previsionais

RUBRICAS	Valores em Euros 2023	Valores em 30.06.2022
Rendimentos e Gastos		
Vendas e Serviços Prestados	1 183 460,00 €	458 963,00 €
Prestação de Serviços - Estacionamento Via Pública	334 810,00 €	154 930,54 €
Prestação de Serviços - Processos Contra-ordenação	425 661,00 €	183 732,56 €
Prestação de Serviços - Parque de Estacionamento	198 000,00 €	92 616,69 €
Prestação de Serviços - Residentes	2 030,00 €	966,21 €
Prestação de Serviços - Custas Adm. Instrução Decisão	222 959,00 €	26 717,00 €
Subsídios à Exploração	5 146,00 €	1 863,40 €
Ganhos/Perdas imputados de subsidiárias, associadas e empreend.conjuntos	0,00 €	0,00 €
Variação nos inventários da produção	0,00 €	0,00 €
Trabalhos para a própria entidade	0,00 €	0,00 €
Custo das Mercadorias vendidas e matérias consumidas	0,00 €	0,00 €
Fornecimento Serviços Externos	-412 694,00 €	-80 118,45 €
Gastos com Pessoal	-663 252,00 €	-246 065,82 €
Imparidade de inventários (perdas/reversões)	0,00 €	0,00 €
Imparidade de dívidas a receber (perdas/reversões)	0,00 €	0,00 €
Provisões (aumentos/reduções)	0,00 €	0,00 €
Imparidade de investimentos não depreciáveis/amortizáveis (perdas/reversões)	0,00 €	0,00 €
Aumentos/reduções de justo valor	0,00 €	0,00 €
Outros rendimentos	750,00 €	11,24 €
Correções Exercícios Anteriores e outros	- €	3,70 €
Juros depósitos bancários	750,00 €	7,54 €
Outros gastos	-64 211,00 €	-26 827,86 €
Impostos Indirectos	825,00 €	2 313,71 €
Protocolo Câmara Municipal da Maia	59 173,00 €	22 948,15 €
Outros	4 213,00 €	1 566,00 €
Resultado antes de depreciações, gastos de financiamento e impostos	49 199,00 €	107 825,51 €
Gastos/Reversões de depreciação e de amortização	-22 875,08 €	-6 385,54 €
Imparidade de activos depreciáveis/amortizáveis (perdas/reversões)	0,00 €	0,00 €
Resultado operacional (antes de gastos de financiamento e impostos)	26 323,92 €	101 439,97 €
Juros e Rendimentos Similares Obtidos	0,00 €	0,00 €
Juros e Gastos Similares Suportados	0,00 €	0,00 €
Resultado antes de impostos	26 323,92 €	101 439,97 €
Imposto sobre o rendimento do período	-5 922,88 €	-22 297,94 €
Resultado líquido do período	20 401,04 €	79 142,03 €

Balanço Previsional

RUBRICAS	Valores em Euros 2023	Valores em Euros 30.06.2022
ACTIVO		
Activo não corrente:		
Activos fixos tangíveis	79 249,68	35 684,74
Propriedades de Investimento	0,00	0,00
<i>Goodwill</i>	0,00	0,00
Activos intangíveis	3 196,72	136,74
Activos biológicos	0,00	0,00
Participações financeiras - método de equivalência patrimonial	0,00	0,00
Outros Activos Financeiros	1 075,67	1 075,67
Activos por impostos diferidos	0,00	0,00
	83 522,07	36 897,15
Activo corrente:		
Inventários	0,00	0,00
Activos biológicos	0,00	0,00
Clientes	0,00	1 051,78
Estado e outros entes públicos	0,00	1,89
Capital Subscrito e não Realizado	0,00	0,00
Outros créditos a receber	5 491,00	5 491,00
Diferimentos	7 670,67	7 670,67
Activos financeiros detidos para negociação	0,00	0,00
Outros activos financeiros	0,00	0,00
Activos não correntes detidos para venda	0,00	0,00
Caixa e Depósitos bancários	734 926,97	759 800,15
	748 088,64	774 015,49
TOTAL DO ACTIVO	831 610,71	810 912,64

RUBRICAS	Valores em Euros 2023	Valores em Euros 30.06.2022
CAPITAL PRÓPRIO E PASSIVO		
Capital próprio:		
Capital subscrito	124 699,47	124 699,47
Acções(quotas) próprias	0,00	0,00
Outros Instrumentos do capital próprio	0,00	0,00
Prémios de emissão	0,00	0,00
Reservas Legais	70 727,05	70 727,05
Outras Reservas	328 787,66	328 787,66
Resultados Transitados	79 142,03	0,00
Ajustamentos em activos financeiros	0,00	0,00
Excedentes de revalorização	0,00	0,00
Outras variações no capital próprio	0,00	0,00
	603 356,21	524 214,18
Resultado líquido do período	20 401,04	79 142,03
	623 757,25	603 356,21
Interesses minoritários	0,00	0,00
Total do capital próprio	623 757,25	603 356,21
Passivo		
Passivo não corrente:		
Provisões	0,00	0,00
Financiamentos Obtidos	0,00	0,00
Responsabilidades por benefícios pós-emprego	0,00	0,00
Passivo por impostos diferidos	0,00	0,00
Outras dívidas a pagar	0,00	0,00
	0,00	0,00
Passivo corrente:		
Fornecedores	46 798,11	6 967,54
Adiantamento de clientes	3 025,49	3 025,49
Estado e outros entes públicos	31 778,81	71 312,35
Accionistas/sócios	0,00	0,00
Financiamentos Obtidos	0,00	0,00
Outras dívidas a pagar	118 458,26	118 458,26
Diferimentos	7 792,79	7 792,79
Passivos financeiros detidos para negociação	0,00	0,00
Outros passivos financeiros	0,00	0,00
Passivos não correntes detidos para venda	0,00	0,00
	207 853,46	207 556,43
TOTAL DO PASSIVO	207 853,46	207 556,43
TOTAL DO CAPITAL PRÓPRIO E PASSIVO	831 610,71	810 912,64

Parte III

Plano Plurianual

Investimentos Previstos

A Empresa Metropolitana de Estacionamento da Maia, E.M, prevê, para o triênio 2024-2026, no tocante ao seu Plano Plurianual de Investimentos, a concretização de algumas aquisições, que visam o aumento da rentabilidade dos meios técnicos de que a empresa dispõe, e a aquisição de alguns outros que, de forma permanente e crescente, permitam o alcance da melhor e maior concretização do objetivo basilar da mesma e a satisfação dos interesses dos destinatários da sua atividade.

Objetiva-se a realização de obras de requalificação da Zonas de Estacionamento de duração limitada a prevalecer por todo o triênio.

Por observância do mapa na página a seguir e analisando individualmente cada ano, e com referência a 2024, reconhece-se um gasto de maior expressão em equipamento básico comparativamente com os restantes investimentos, que visa principalmente criar as condições necessárias à implementação de zonas de estacionamento de duração limitada, já aprovadas mas não implementadas e que por força das obras de requalificação das áreas envolventes, se prevê ativar. Relevante é ainda o Investimento no Parque Central da Maia, pois projeta-se a pintura de todos os pisos da área do estacionamento.

Para 2025 dá-se continuidade ao projeto iniciado em 2024 para as zonas de estacionamento de duração limitada, não se conjeturando à data da elaboração do presente documento, a criação de novas zonas para além das existentes, pelo que o equipamento a adquirir destina-se essencialmente à substituição de outro já obsoleto.

Já para 2026, não se prevê qualquer tipo de investimento em equipamento básico.

O investimento em conservação e reparação de equipamentos é equitativamente distribuído pelo triénio e apenas, se prevê que seja efetuado ao nível de parcómetros, tendo em conta a substituição do equipamento de gestão do Parque Central da Maia em 2022/2023.

A rubrica de equipamento de transporte, não apresenta qualquer investimento, dado que tem sido política da empresa o recurso ao renting.

Quanto ao investimento em equipamento administrativo, este deverá incidir essencialmente em equipamento informático e de uma forma equilibrada ao longo do triénio em apreço, e cujo valor é pouco significativo.

Antecipa-se ainda a necessidade de em 2025, proceder à substituição da Auto lavadora existente no parque Central da Maia, adquirida em 2003.

Entendendo que as tecnologias da informação, são indispensáveis a uma organização que se pretende moderna e em linha com a visão empresarial de futuro, considera-se um gasto homogéneo em cada exercício para esse fim.

Classe	Códigos		Designação	Montante em Euros			Total
	Conta	Sub-conta		2024	2025	2026	
4			Investimentos				
	3		Activos Fixos Tangíveis				
		2	Edifícios e Outras Construções	8 000,00	8 000,00	8 000,00	24 000,00
		3	Equipamento Básico				
			Parcómetros	32 500,00	40 000,00	0,00	72 500,00
			Parque	40 000,00		0,00	40 000,00
			Conservação e Reparação				
			Parcómetros	7 500,00	7 500,00	7 500,00	22 500,00
			Parque	0,00	0,00	0,00	0,00
		4	Equipamento de Transporte	0,00	0,00	0,00	0,00
		5	Equipamento Administrativo				
			Equipamento de Escritório	0,00	0,00	0,00	0,00
			Equipamento Informático	2 200,00	2 200,00	2 200,00	6 600,00
		7	Outros	0,00	30 000,00	0,00	30 000,00
	4	3	Programas de Computador	5 000,00	5 000,00	0,00	10 000,00
Total de Investimentos				95 200,00	92 700,00	17 700,00	205 600,00

Das ponderações realizadas, reconhece-se um gasto em investimento para 2024 que totaliza 95 200,00€, diminuindo no ano subsequente para 92 700,00€, e apresentando uma queda abrupta em 2026 para

valores na ordem dos 17 700,00€, totalizando o investimento de 205.600,00€ para o triénio em apreço.

Compromissos plurianuais Assumidos

Deve ainda a EMEM,EM referir em especial as responsabilidades assumidas em contratos plurianuais celebrados nos anos anteriores e que ainda se mantêm vigentes.

Classe	Códigos		Designação	Montante em Euros			Total
	Conta	Sub-conta		2024	2025	2026	
6			Gastos				
	2		Fornecimentos e Serviços Externos				
		1	Subcontratos				
			ACIN	8 400,00	8 820,00	9 261,00	26 481,00
			CTT	7 000,00	7 350,00	7 718,00	22 068,00
		2	Serviços Especializados				
		21	Trabalhos Especializados				
			Revisor Oficial de Contas	3 620,00	3 620,00	3 620,00	10 860,00
			Manutenção Informática	4 800,00	4 800,00	4 800,00	14 400,00
			Contratos Manutenção PCM	36 050,00	37 132,00	38 246,00	111 428,00
			Contabilista Certificado	6 660,00	6 660,00	6 660,00	19 980,00
		26	Conservação e Reparação				
			Data Rede	3 600,00	3 780,00	3 969,00	11 349,00
			Extinvale	1 250,00	1 313,00	1 378,00	3 941,00
		6	Serviços Diversos				
		61	Rendas e alugueres	9 960,00	9 960,00	9 960,00	29 880,00
		62	Comunicações	7 800,00	7 800,00	7 800,00	23 400,00
	3		Gastos com Pessoal				
		8	Outros Gastos Com Pessoal				
			Seguro de A.T.	6 480,00	7 560,00	8 100,00	22 140,00
			Seguro de Saúde	15 358,00	16 200,00	17 280,00	48 838,00
			Medicina no Trabalho	810,00	945,00	1 080,00	2 835,00
			Higiene e segurança	1 350,00	1 485,00	1 620,00	4 455,00
Total de Investimentos				113 138,00	117 425,00	121 492,00	352 055,00

Assim, e não obstante a contratualização no futuro de novos contratos plurianuais, foram considerados para efeitos, das responsabilidades plurianuais previstas, também aquelas, que independentemente do seu término, serão renovadas, quer com o atual fornecedor, quer com outro que se venha a contratualizar.

Na rubrica de Trabalhos especializados, são incluídas, entre outras, as responsabilidades, com a prestação de auditoria financeira, obrigatória para as empresas municipais, e ainda com a prestação de serviços de contabilista certificado.

Quanto a gastos com pessoal, registam-se como responsabilidades aquelas inerentes ao funcionamento da organização como imposição legal, como é o caso dos gastos com Medicina no Trabalho e Higiene e Segurança, e bem ainda aquelas que, não sendo obrigatórias, dizem

respeito aos princípios de gestão da EMEM, como é o caso do seguro de saúde.

Em suma, a EMEM, admite um total de responsabilidades para 2024 no valor de 113 138,00€, de 117 425,00€ para 2025 e 121 492,00€ para 2026, totalizando 352 055,00€ no triénio 2024-2026.

Parte IV

Encerramento

O presente Orçamento, que importa em rendimentos no valor de 1.189 356,00€ (um milhão, cento e oitenta e nove mil, trezentos e cinquenta e seis euros) e na despesa em 1. 209 657,00 € (um milhão, duzentos e nove mil, seiscentos e cinquenta e sete euros) apresentando uma previsão de um resultado líquido de 20 401,04€ (vinte mil, quatrocentos e um euros e quatro cêntimos), foi aprovado, por unanimidade, pelo Conselho de Administração da Empresa Metropolitana de Estacionamento da Maia, EM, em reunião ordinária de 28 de setembro de 2022.

O Conselho de Administração

O Presidente

Mário Nuno Alves de Sousa Neves

Primeira Vogal

Maria Alexandra Leite Silva Teles de Menezes

Segundo Vogal

Ângelo Augusto Santos Oliveira